

Plateforme vaudoise pour une politique de l'enfance et de la famille

Un exemple de bonnes pratiques

Août 2020



Né d'un étroit partenariat entre les associations Pro Familia Vaud et a:primo, le projet d'une plateforme d'échanges à l'échelle du canton de Vaud sur la thématique des politiques de l'enfance et de la famille a vu le jour au cours de l'année 2019.

La réussite de ce projet est le fruit d'un ensemble de convergences, composé d'une expertise fine et reconnue des organismes porteurs du projet dans ces champs d'action ainsi que d'un contexte politique favorable.

Fortes de cette expérience prometteuse visant à renforcer le développement de ces politiques publiques dans les communes vaudoises, les initiatrices de cette plateforme proposent de la partager avec d'autres actrices et acteurs romands et/ou suisses.

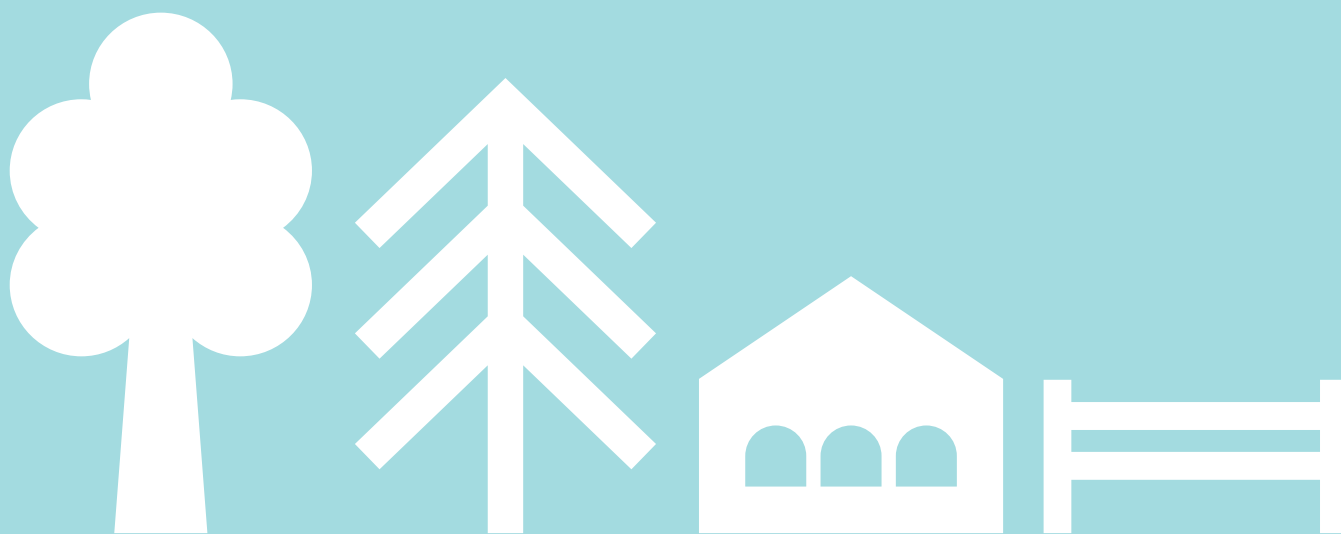
Cette modélisation de bonnes pratiques est composée d'une partie explicative des différentes phases de réalisation ainsi que d'une partie schématique sous forme de tableau synoptique.

Pro Familia Vaud

Michèle Theytaz Grandjean

a:primo

Raphaëlle Deshayes



Phase de conceptualisation

En amont d'un tel projet, il est important de construire un concept clair de manière à mobiliser les actrices et acteurs de prestations, à intéresser les communes, à créer des partenariats avec des organismes faïtiers et à trouver des financements.

Dès le début, le projet doit être conçu de manière à s'adapter au plus près des besoins des actrices et acteurs de prestations et des communes.

La conception d'un projet sur mesure, tant sur le fond que sur la forme, lui donne toute sa pertinence. Cet aspect central requiert une réflexion ainsi que des conseils experts en matière de relations avec les actrices et acteurs parapublics et les communes. Il donne ainsi la possibilité de construire des partenariats avec des réseaux de communes ainsi qu'avec des organismes faïtiers de l'enfance et de la famille favorisant l'ancrage du projet. Un financement public - privé, si possible à parts égales, apporte également une assise au projet.

Objectifs de la plateforme

- Réunir les actrices et acteurs parapublics de la politique de l'enfance et de la famille d'un canton ou d'une région
- Promouvoir les prestations de ces actrices et acteurs auprès des communes d'un canton ou d'une région
- Porter la thématique de l'encouragement de l'enfance et de la jeunesse et de ses enjeux auprès des autorités politiques communales et de leur administration
- Faire connaître des prestations en matière de soutien à la parentalité, à l'enfance et à la jeunesse
- Contribuer au développement de politique communale de l'enfance et de la famille globale, transversale et coordonnée

PHASE 1: LES ACTRICES ET ACTEURS DES PRESTATIONS PARAPUBLIQUES

Cette première phase consiste à réunir, sur plusieurs mois, des actrices et acteurs du domaine parapublic engagé-e-s dans des prestations en faveur des enfants, des jeunes et des familles. Avant de commencer les rencontres avec les actrices et acteurs des prestations, il faut déterminer quelles sont les prestations à promouvoir auprès des communes.

La sélection des prestations

Choisir des prestations parapubliques parmi une offre riche et variée n'est pas aisé compte tenu du nombre de places limité à 15, voire idéalement 12 pour favoriser la qualité des échanges.

Pour ce faire, il est nécessaire de définir clairement le type de prestations sélectionnées. En voici quelques critères:

- Une organisation reconnue et/ou subventionnée par le canton
- Des prestations destinées aux enfants, aux jeunes et/ou à leurs parents
- Un ancrage développé ou en développement dans des communes
- Domaines des prestations: encouragement précoce, soutien à la parentalité et soutien au développement chez les enfants et les jeunes d'aptitudes motrices, linguistiques, sociales et cognitives utiles à leur insertion

La prise de contact avec les prestations

Contactez chaque actrice et acteur de prestations afin de lui présenter le projet et de lui expliquer les différentes implications nécessaires:

- Implication en heures de travail
- Défraiement prévu pour la participation aux séances
- Présentation des partenaires et des autres prestations pressenties ou confirmées dans ce projet
- Participation aux quatre séances de la phase 1 et présentation d'une de leurs prestations lors de l'événement destiné aux communes

Le processus de rencontres entre actrices et acteurs de prestations

Durant 4 séances de 2 heures chacune, il est intéressant d'alterner la forme des rencontres. Si une partie importante est réservée à la présentation du projet, son concept et son déroulement, l'organisation de ces rencontres doit également permettre aux participant-e-s de:

- Transmettre des informations sur leurs propres prestations et s'informer sur celles des autres
- Échanger et réfléchir en petits groupes, puis de manière collective
- Affiner leurs connaissances du réseau et s'approprier le dispositif des prestations présentées
- Tisser et/ou intensifier des collaborations entre les actrices et acteurs ainsi qu'établir la cohérence des prestations du dispositif
- Partager les réussites et les défis dans les contacts avec les autorités communales
- Affiner la communication de leur organisme et se former aux outils spécifiques en vue de l'événement pour les communes, par exemple le speed-meeting et l'elevator pitch

L'évaluation de la phase 1

Pour favoriser une évaluation dynamique, il est préférable de la décliner sous différentes formes (questionnaire, échanges en sous-groupe, outils de sondage en direct). La partie quantitative permet de mesurer:

- La participation des actrices et acteurs de la plateforme
- Les collaborations entre les actrices et acteurs avant/pendant/après les rencontres de la plateforme
- Les retombées avec les communes

Enfin, la partie qualitative apporte des éléments plus spécifiques utiles à la vérification de l'atteinte des objectifs du projet.

Le défraiement des organisations

L'engagement des organisations dans un projet de ce type consiste en la présence régulière aux rencontres ainsi qu'à l'événement, à l'élaboration des présentations dans la brochure remise aux communes et le relais promotionnel pour la diffusion de l'événement. Tout ce processus demande une implication importante des actrices et acteurs de prestations, engagement parfois bénévole ou parfois hors de la planification des professionnel-le-s. C'est pourquoi des «jetons de présence» sont versés aux organisations en fin de projet, à raison de CHF 50 par rencontre ainsi que pour l'événement.

Modélisation d'une plateforme cantonale pour une politique de l'enfance et de la famille

<p>Recherche de partenaires porteurs du projet</p> <ul style="list-style-type: none"> • Recherche de fonds <ul style="list-style-type: none"> - auprès de l'administration publique - auprès de fondations ou organisations privées 	<p>PHASE 1</p> <p>4 RENCONTRES AVEC DES ACTRICES ET ACTEURS PARAPUBLICS</p>	<p>SÉLECTION DES PRESTATIONS</p> <ul style="list-style-type: none"> • Définition des critères <p>Des prestations:</p> <ul style="list-style-type: none"> - Reconnues ou subventionnées par le canton - S'adressant à des enfants et jeunes de 0 à 16 ans et/ou leurs parents - Ancrées au niveau communal - Actives dans l'encouragement précoce, le soutien à la parentalité ou le soutien au développement de l'enfant et du jeune <p>PRISE DE CONTACT AVEC LES ACTRICES ET ACTEURS PARAPUBLICS ET PLANIFICATION DES 4 RENCONTRES DE 2H</p> <ul style="list-style-type: none"> • Prise de contact avec les actrices et acteurs parapublics <ul style="list-style-type: none"> - Présentation du projet - Proposition de participer aux rencontres - Explication des conditions de participation et des implications • Planification des 4 rencontres <ul style="list-style-type: none"> - Proposition de dates 	<p>ORGANISATION DES RENCONTRES</p> <ul style="list-style-type: none"> • Rencontre 1 <ul style="list-style-type: none"> - Présentation du projet - Présentation de chaque prestation - Début des travaux sur la cartographie des prestations • Rencontre 2 <ul style="list-style-type: none"> - Échanges: ancrage des prestations, collaboration avec les communes - Travaux sur la brochure: cartographie, panorama et présentation - Présentation de l'événement • Rencontre 3 <ul style="list-style-type: none"> - Déroulement de l'événement - Préparation au speed-meeting - Finalisation de la brochure
<p>PHASE DE CONCEPTUALISATION DU PROJET</p>	<p>PHASE 2</p> <p>UN ÉVÉNEMENT POUR LES COMMUNES SUR LES POLITIQUES DE L'ENFANCE ET DE LA FAMILLE</p>	<p>LOGISTIQUE & ORGANISATION</p> <ul style="list-style-type: none"> • Choix d'une salle • Choix d'une date et d'un horaire • Visite de la salle <ul style="list-style-type: none"> - Définition des besoins (nombre de chaises et tables, sono, projection, matériel pour l'apéritif, etc.) • Signature du contrat de location de la salle <hr/> <p>INTERVENTIONS & CONTENUS</p> <ul style="list-style-type: none"> • Définition du format de l'événement <ul style="list-style-type: none"> - Speed-meeting - Mini-conférences - Choix des thématiques • Recherche des intervenant-e-s • Brochure <ul style="list-style-type: none"> - Contenus: cartographie, panorama et présentation des prestations - Collaboration avec un-e graphiste <hr/> <p>PARTENAIRES & COMMUNICATION</p> <ul style="list-style-type: none"> • Prise de contact avec des partenaires pour l'événement <ul style="list-style-type: none"> - Associations de communes - Services cantonaux • Élaboration du site internet • Flyer de l'événement • Save the date adressé aux secrétariats municipaux 	<ul style="list-style-type: none"> • Autorisation de manifestation • Choix du traiteur pour l'apéritif • Location de matériel • Décoration de la salle • Organisation de l'accueil, du parking • Disposition de la salle • Documentation de l'événement <hr/> <ul style="list-style-type: none"> • Speed-meeting <ul style="list-style-type: none"> - Choix de l'animateur-trice - Définition du timing et de la durée - Panneaux de présentation • Courrier aux intervenant-e-s <ul style="list-style-type: none"> - Heure du rendez-vous, détails, powerpoint, etc. • Préparation de l'évaluation par les participant-e-s (questionnaire) <hr/> <ul style="list-style-type: none"> • Préparation du système d'inscription • Mailing aux communes • Articles dans la presse spécialisée • Relais des infos par les partenaires • Rappel aux communes • Affiches de la cartographie • Communiqué de presse et de médias

<p>RENCONTRES 1 À 3</p> <p>actrice et acteur</p> <p>cartographie et le panorama</p> <p>prestations et communes</p> <p>cartographie, s</p> <p>ent pour les communes</p> <p>ent pour les communes</p> <p>eting</p> <p>e</p>	<p style="writing-mode: vertical-rl; transform: rotate(180deg);">ÉVÉNEMENT POUR LES COMMUNES</p>	<p>ENVOI DES OUTILS D'ÉVALUATION DE LA PHASE 1</p> <ul style="list-style-type: none"> • Collaboration entre les actrices et acteurs • Retombées avec les communes <p>ORGANISATION DE LA RENCONTRE 4</p> <ul style="list-style-type: none"> • Rencontre 4 <ul style="list-style-type: none"> - Évaluation qualitative de l'événement pour les communes - Informations sur l'évaluation par les participant-e-s de l'événement pour les communes - Évaluation globale du projet par les actrices et acteurs - Perspectives - Défraiement des actrices et acteurs 	<p>ÉVALUATION DE LA PLATEFORME</p> <ul style="list-style-type: none"> • Dépouillement des évaluations des actrices et acteurs <ul style="list-style-type: none"> - Participation des actrices et acteurs aux 4 rencontres et à l'événement - Collaboration entre les actrices et acteurs avant, pendant et après la plateforme - Retombées avec les communes - Évaluation qualitative de l'événement pour les communes • Rédaction d'un rapport <ul style="list-style-type: none"> - Évaluation de la plateforme - Perspectives et proposition de pérennisation • Communication du rapport aux prestataires
<p>ion</p> <p>éritif</p> <p>le l'apéritif et des rangements</p> <p>ment</p>		<p>CONCLUSIONS DE L'ÉVÉNEMENT</p> <ul style="list-style-type: none"> • Paiements des prestataires • Remerciements des intervenant-e-s, des partenaires et des actrices et acteurs • Dépouillement des évaluations des participant-e-s • Mise à jour du site internet 	<p>FINALISATION DE LA PLATEFORME</p> <ul style="list-style-type: none"> • Défraiement des actrices et acteurs • Bilan financier et finalisation comptable • Décisions et mise en œuvre des perspectives évoquées
<p>l'ordre de passage</p> <p>s des prestations sur les tables</p> <p>s</p> <p>lai pour la présentation</p> <p>de l'événement</p> <p>ntitative et qualitative)</p>			
<p>Description</p> <p>cialisée</p> <p>tenaires</p> <p>et du panorama des prestations</p> <p>contacts média</p>			

PHASE 2: L'ÉVÉNEMENT POUR LES COMMUNES

Cette deuxième phase se concrétise avec l'organisation d'un événement destiné aux élu-e-s des communes ainsi qu'à leurs représentant-e-s en vue de favoriser les échanges, les découvertes de prestations et la réflexion sur le développement d'une politique de l'encouragement précoce, des familles et de l'enfance. Conçu sur une demi-journée, l'événement a pour but de faire connaître les prestations des actrices et acteurs parapublics auprès des communes vaudoises, afin d'en améliorer la visibilité et l'accessibilité aux enfants et aux familles. Il doit être imaginé de manière à satisfaire les attentes des représentant-e-s des communes (élu-e-s et cadres de l'administration) ainsi que celles des actrices et acteurs parapublics réunis durant la phase 1.

La programmation de l'événement

Pour capter l'intérêt des représentant-e-s des communes, il s'agit de proposer une programmation «sur-mesure» au plus près de leurs préoccupations et de leur quotidien.

- Tenir compte le plus possible des disponibilités des élu-e-s dans le choix d'une date, d'un horaire et d'un lieu. Période favorable: en début de législature
- Proposer des éléments de réflexion et de contextualisation des politiques publiques qui soient pragmatiques et synthétiques sous forme de mini-conférences par exemple
- Inciter la circulation des représentant-e-s des communes auprès de chaque actrice et acteur de prestations au moyen d'un speed-meeting. À relever que cet outil de communication implique de la part de chaque actrice et acteur un travail d'adaptation et de synthèse nécessaire à la présentation de sa prestation
- Encourager le réseautage entre les représentant-e-s des communes et les actrices et acteurs parapublics en créant un cadre propice, tel un apéritif

Le support de réflexion

Une brochure remise à chaque représentant-e des communes à son arrivée à l'événement permet de garder une trace de qualité.

Son but est de réunir toutes les informations utiles pour poursuivre la réflexion sur la politique de l'enfance et de la famille.

Elle contient une cartographie des prestations afin d'apporter une vision géographique du dispositif existant dans les communes, un panorama des prestations classées par domaine d'actions, catégorie de bénéficiaires et tranches d'âge ainsi qu'une brève description uniformisée de chaque prestation présentée et des contributions demandées aux communes.

La promotion et la diffusion de l'événement auprès des communes et des réseaux ciblés

S'adresser directement aux élu-e-s des exécutifs communaux ou à leurs représentant-e-s demande d'adapter et de soigner la communication ainsi que la diffusion.

- Élaborer des supports promotionnels adaptés au public-cible (dépliant, site internet)
- Diffuser les supports directement auprès des secrétariats municipaux, des associations de communes ainsi qu'auprès des membres du Grand Conseil

Une campagne médiatique peut aussi être intéressante sous l'angle des politiques de l'enfance et de la famille tout en restant attentif à ne pas polariser l'attention sur certaines communes en particulier.

L'évaluation de la phase 2

Afin d'obtenir un maximum de retours, il est judicieux de prévoir un temps spécifique pour que les participant-e-s évaluent l'événement. La forme la plus usitée est un questionnaire remis aux représentant-e-s des communes.

Une partie quantitative permet d'identifier les communes représentées (taille, région, fonction du représentant-e). Une partie qualitative mesure la satisfaction de chacun-e aux différents moments de la journée (conférences, speed-meeting, réseautage et brochure).

Conclusion de l'événement

Il est important de soigner la conclusion de l'événement sans oublier de payer les prestataires et de dépouiller les évaluations. Il s'agit non seulement de remercier les intervenant-e-s, les partenaires et les actrices et acteurs dont l'implication a permis le bon déroulement de la manifestation mais également de mettre à jour les publications sur le site internet.

ÉVALUATION ET FINALISATION DU PROJET

Chaque projet se termine par un rapport d'évaluation destiné aux financeurs ainsi qu'aux partenaires du projet. Au-delà de l'analyse des différentes évaluations réalisées et du bilan financier, il est aussi important de réfléchir aux perspectives résultant du projet ainsi qu'à l'adéquation d'une pérennisation possible du projet sous une forme évolutive.

LIENS UTILES

www.placeauxfamilles.ch

www.a-primo.ch

www.profamiliavaud.ch

La genèse de l'événement

« Communes vaudoises: place aux familles! »

L'événement « Communes vaudoises: place aux familles! » a résulté de constats réalisés par Pro Familia Vaud et a:primo. Basés sur plusieurs années d'expériences et d'échanges au sein des réseaux vaudois actifs auprès des enfants, des jeunes et des familles, ils se sont résumés ainsi:

- Une richesse et une pluralité des prestations en matière de soutien à la parentalité, à l'enfance et à la jeunesse
- L'émergence de prestations dans le domaine de l'encouragement précoce
- Des difficultés pour des actrices et acteurs associatifs à promouvoir les prestations auprès des communes
- Des communes très sollicitées
- Des politiques familiales et de l'enfance à développer au niveau local

Inscrit dans un projet plus large visant à favoriser les échanges, les synergies entre des actrices et acteurs associatifs et à améliorer la visibilité des prestations proposées, cet événement visait à sensibiliser les communes aux enjeux de la politique de l'enfance et de la famille, de leur apporter une vision plus claire d'un panel d'une quinzaine d'offres à disposition lors d'un moment d'échanges privilégiés.



Avec le soutien de:



Politique de l'enfance et de la jeunesse du canton de Vaud

En partenariat avec:

UNION DES COMMUNES VAUDOISES



PRO FAMILIA SCHWEIZ SUISSA SVIZZERA



En lien avec la campagne nationale:



PRO
FAMILIA
VAUD

www.profamiliavaud.ch


a:primo
spielend lernen
apprendre en jouant
apprendere giocando

www.a-primo.ch